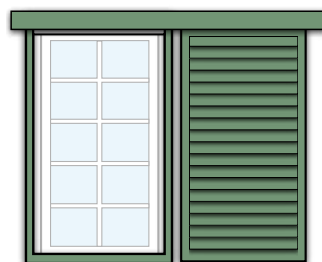


CENTRALINA DI COMANDO PER PERSIANE SCORREVOLI SHU2



Descrizione	SHU2
Alimentazione di rete	230 Vac / 50-60Hz
Potenza	45W max
Assorbimento automazione	0,05 A Standby 0,25 A Max
Alimentazione centralina	12 Vdc
Alimentazione motore	12 Vdc / 1,4 A
Assorbimento motore	1,7 A max
Risparmio energetico	consumo ridotto in stand-by e durante l'uso
Ricevente radio	integrata, frequenza 433 MHz
Numero motori	1
Coppia	18,1 Nm
Temperatura d'esercizio	-20 ÷ 55°C
Grado di protezione	IP44
Telecomandi memorizzabili	100
ODS - Rilevamento ostacoli elettronico	Sì
Comando apertura	Sì
Comando chiusura	Sì
Comando apertura centralizzato	Sì
Comando chiusura centralizzato	Sì

TIPOLOGIA D'INSTALLAZIONE



MANUALE DI UTILIZZO

BeeMatic[®]
HOME AUTOMATION

BEEMATIC è un marchio registrato di proprietà di

AB Tecno Srl

Via Cicogna 95 - 40068

San Lazzaro di Savena (BO)

Tel. +39 051 6259580

info@abtecno.com - www.abtecno.com

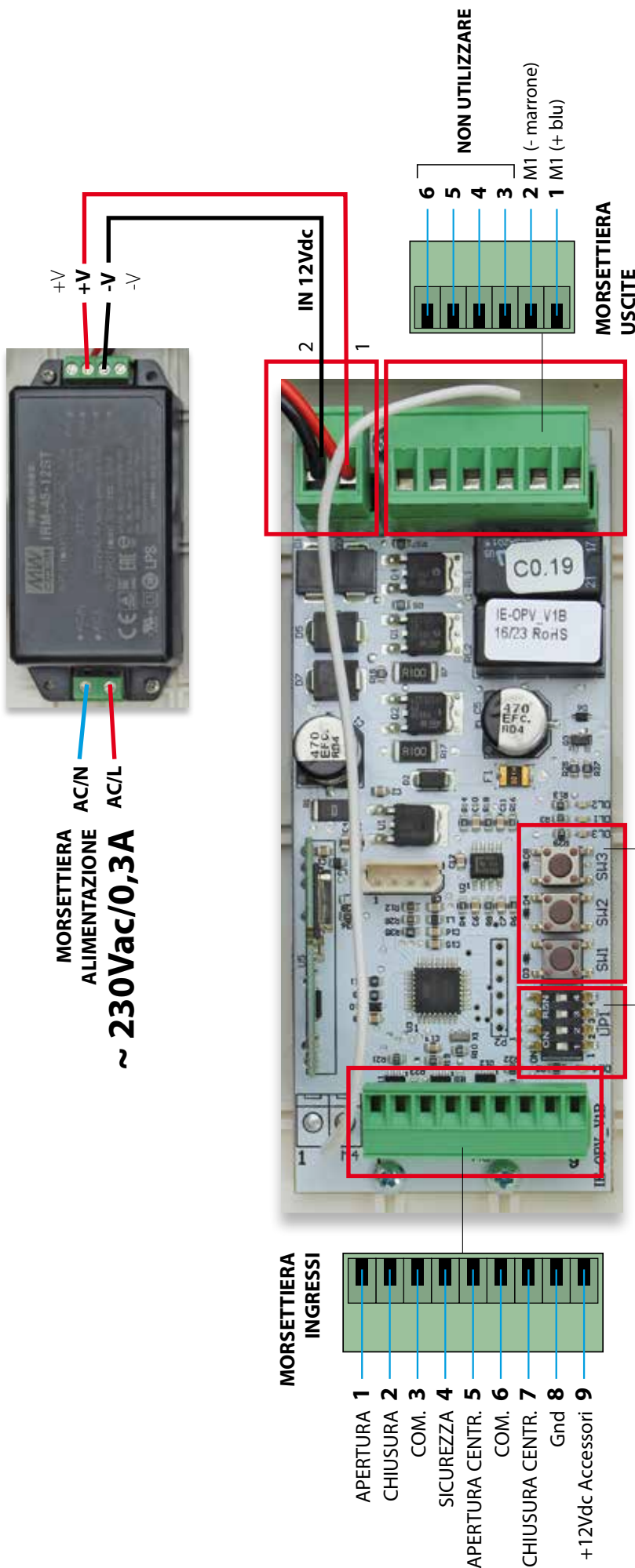
SOMMARIO

capitolo	pag.
AVVERTENZE GENERALI PER LA SICUREZZA	3
COLLEGAMENTI ELETTRICI E PULSANTI	4
CONFIGURAZIONE DIP SWITCH DP1	
PULSANTI DI SETTAGGIO	
COLLEGAMENTI MORSETTIERE	
SEGNALAZIONI LED	5
FUNZIONALITÀ INGRESSI e LOGICHE DI FUNZIONAMENTO	6
SET UP di INSTALLAZIONE	6
MEMORIZZAZIONE DEI PUNTI DI RALLENTAMENTO DEI FINECORSA	7
PROGRAMMAZIONE FINECORSA	7
REGOLAZIONE COPPIA/CORRENTE MASSIMA	7
GESTIONE TELECOMANDI	8
MEMORIZZAZIONE PRIMO TELECOMANDO	
MEMORIZZAZIONE TELECOMANDI AGGIUNTIVI	
CANCELLAZIONE SINGOLO TELECOMANDO	
CANCELLAZIONE COMPLETA TELECOMANDI	

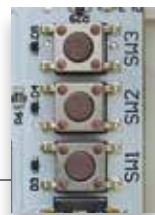
AVVERTENZE GENERALI PER LA SICUREZZA

1. Leggere attentamente le istruzioni prima di procedere con l'installazione della centralina.
2. Conservare le presenti istruzioni per qualsiasi riferimento futuro.
3. Tale prodotto è stato progettato e costruito esclusivamente per l'uso previsto e indicato nella presente documentazione. Qualsiasi altro utilizzo non espressamente indicato potrebbe pregiudicare l'integrità del prodotto e/o rappresentare fonte di pericolo.
4. Per la sicurezza di tutte le persone, è necessario seguire attentamente le istruzioni fornite in questo manuale. Un'installazione errata o un errato utilizzo del prodotto può causare gravi danni alle persone.
5. I materiali utilizzati per l'imballaggio non devono essere lasciati alla portata dei bambini, in quanto sono potenziali fonti di pericolo, e devono essere correttamente smaltiti.
6. AB Tecno Srl declina ogni responsabilità per ogni conseguenza derivata dall'uso improprio o diverso da quello per cui il dispositivo è stato progettato e costruito.
7. AB Tecno Srl non è responsabile dell'inosservanza delle norme CE vigenti nella costruzione delle chiusure da motorizzare, nonché di qualsivoglia deformazione che dovesse sopraggiungere nell'utilizzo.
8. Prima di iniziare l'installazione verificare l'integrità del prodotto.
9. Non installare l'apparecchio in atmosfera esplosiva: la presenza di gas o fumi infiammabili costituisce una grave fonte di pericolo per la sicurezza.
10. L'installazione deve essere effettuata nell'osservanza delle norme EN 12453 ed EN 12445. Per i Paesi extra-CEE, per ottenere un livello di sicurezza sufficiente e adeguato, devono essere osservate le norme sopra citate oltre ai singoli riferimenti normativi nazionali.
11. Prima di effettuare qualsiasi intervento sull'impianto, scollegare eventuali batterie e togliere l'alimentazione elettrica.
12. È opportuno prevedere la presenza di un interruttore unipolare con distanza d'apertura dei contatti uguale o superiore a 3 mm sulla rete di alimentazione dell'automazione. Si consiglia l'utilizzo di un magnetotermico di 6A con interruzione unipolare.
13. Verificare che a monte dell'impianto vi sia un interruttore differenziale con soglia da 0,03A.
14. Verificare che l'impianto di terra sia adeguatamente realizzato, a regola d'arte, e collegarvi le parti metalliche della chiusura.
15. La manipolazione delle parti elettroniche deve essere effettuata munendosi di bracciali conduttivi antistatici collegati a terra.
16. Anche le automazioni che dispongono di una funzione di sicurezza interna anti-schiacciamento richiedono in ogni caso una verifica funzionale nel rispetto delle norme indicate al punto 10.
17. I dispositivi di sicurezza (norma EN 12978) consentono di proteggere eventuali aree di pericolo da rischi meccanici legati al movimento, quali schiacciamento, convogliamento, cesoiamento e sollevamento. Tali dispositivi devono essere installati tenendo in considerazione le normative, le direttive in vigore, i criteri della Buona Tecnica, l'ambiente di installazione, la logica di funzionamento del sistema e le forze sviluppate.
18. Per ciascun impianto, suggeriamo di utilizzare almeno una segnalazione luminosa (es.: lampeggiatore), nonché di un cartello di segnalazione adeguatamente fissato e ben visibile.
19. AB Tecno Srl declina ogni responsabilità legata alla sicurezza e al buon funzionamento dell'automazione, in caso di utilizzo di componenti non di produzione di AB Tecno Srl per la realizzazione dell'impianto.
20. L'installatore deve fornire all'Utente finale tutte le informazioni relative al funzionamento manuale dell'automazione in caso di emergenza.
21. Durante il funzionamento, non permettere ai bambini o ad altre persone di sostare nei pressi dell'impianto durante il funzionamento.
22. Tenere fuori dalla portata dei bambini qualsiasi telecomando o dispositivo datore di impulso per evitare l'eventuale azionamento involontario dell'automazione.
23. Il transito di persone e veicoli è consentito solo ed esclusivamente ad automazione completamente aperta.
24. L'Utente utilizzatore dell'automazione deve astenersi da qualsiasi tentativo di riparazione e/o intervento diretto e rivolgersi esclusivamente a personale qualificato. In caso contrario, AB Tecno Srl declina ogni responsabilità per ogni eventuale conseguenza.
25. Tutto ciò che non è espressamente previsto ed indicato in queste istruzioni non è permesso.

COLLEGAMENTI ELETTRICI E PULSANTI

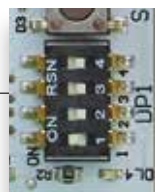


Eseguire il settaggio del dip-switch a centralina NON ALIMENTATA



PULSANTI DI SETTAGGIO

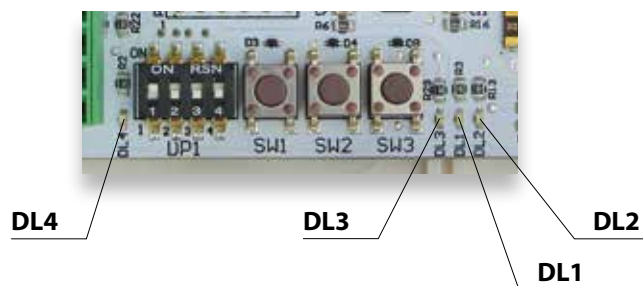
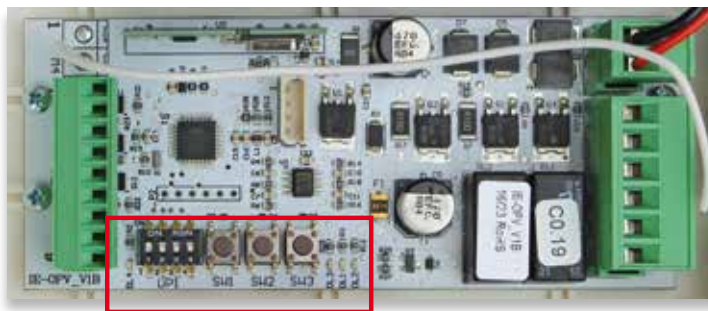
pulsante	funzione
SW1	Settaggio del punto di inizio rallentamento di fine-corsa (funzione opzionale)
SW2	Selezione coppia/corrente
SW3	Abilitazione rallentamento in settaggio finecorsa
	Memorizzazione /cancellazione Telecomandi



CONFIGURAZIONE DIP-SWITCH DP1

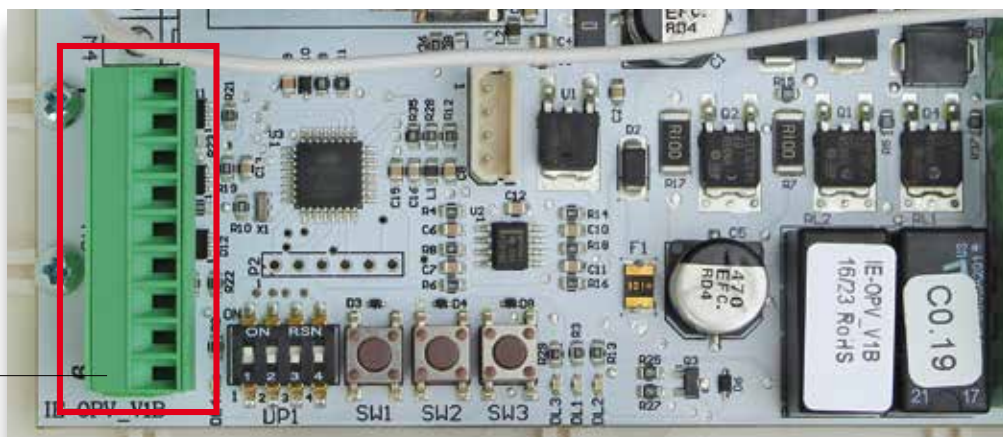
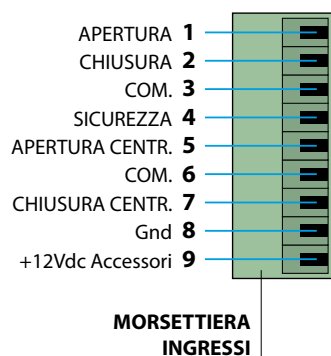
DIP	posizione	funzione
1	OFF	Funzionamento centralina per persiana scorrevole
	ON	NON UTILIZZARE
2	OFF	Logica Apre/Chiude
	ON	Logica Passo-passo
3	OFF	Funzionamento centralina per persiana scorrevole
	ON	NON UTILIZZARE
4	OFF	Funzionamento centralina per persiana scorrevole
	ON	NON UTILIZZARE

SEGNALAZIONI LED



LED	colore	funzione		
DL1	Verde	Motore in funzione		
DL2	Giallo	Non utilizzato nella funzionalità persiana scorrevole		
DL3	Rosso	Multifunzione	Lampeggio STANDARD > Lungo ogni 0,8 sec	XXXXXX__
			Sicurezza attiva > Lampeggio breve ogni 0,8 sec	X_____
			Lampeggio fasi di SETUP COMANDI (SW3) > Doppio blink ogni 0,8 sec	X_X_____
			Lampeggio fasi di SETUP MECCANICO (SW1) > Triplo blink ogni 1,2 sec	X_X_X_____
			Impostazioni CONFERMATE > Acceso per 1,6 sec	XXXXXXXXXXXXXXXXXXXX
Impostazione FALLITA > Lampeggio veloce per 1,6 sec	X_X_X_X_X_X_X_X_X_X			
DL4	Blu	Alimentazione 12V presente		

FUNZIONALITA' INGRESSI E LOGICHE DI FUNZIONAMENTO



FUNZIONALITA' INGRESSI

(3)(4) SICUREZZA

NB: ponticellare l'ingresso SICUREZZA (4) con comune se non si utilizzano fotocellule.

Attivazione morsetti 3 e 4 con contatto aperto:

- Disattiva il motore (se attivo)
- Ripristina le condizioni iniziali: ogni movimentazione in corso viene annullata

(1) APERTURA

Attivazione morsetti 1 e 3 con contatto chiuso:

- Attiva il motore in apertura
- Attende il superamento della fase di spunto: se la corrente motore è superiore al limite di azionamento viene eseguito uno stop

(2) CHIUSURA

Attivazione morsetti 2 e 3 con contatto chiuso:

- Attiva il motore in chiusura
- Attende il superamento della fase di spunto: se la corrente motore è superiore al limite di azionamento viene eseguito uno stop

(5)(7) APERTURA e CHIUSURA CENTRALIZZATA

- Attivazione morsetti 5 e 7 con contatto chiuso
- Stessa funzionalità degli ingressi di APERTURA e CHIUSURA sono parallelabili con altre centraline SHU permettendo la centralizzazione dei comandi. Gli ingressi sono già dotati di diodo di disaccoppiamento.

LOGICHE DI FUNZIONAMENTO

LOGICA "APRE/CHIUDE"

- Comandi separati di Apertura e di Chiusura; la movimentazione procede in automatico nella direzione relativa al comando Apertura o Chiusura ricevuto
- STOP con qualsiasi comando
- STOP con intervento Barriera di sicurezza su ingresso SICUREZZA
- STOP con battuta meccanica (assorbimento motore)

LOGICA "PASSO-PASSO"

- Singolo comando in sequenza: APERTURA > STOP > CHIUSURA > STOP > ...
- STOP con intervento Barriera di sicurezza su ingresso SICUREZZA
- STOP con battuta meccanica (assorbimento motore)

Time-out pilotaggio Motore (180 sec)

SET-UP DI INSTALLAZIONE

Dopo l'installazione meccanica dell'automazione SHU procedere con la prima accensione del sistema ed eseguire le seguenti procedure d'installazione: prima di alimentare la centralina settare il Dip Switch 2 per la logica di funzionamento prescelta



DIP	posizione	funzione
2	ON	Logica Passo-passo
	OFF	Logica Apre/Chiude

MEMORIZZAZIONE PRIMO TELECOMANDO

ATTENZIONE: in alternativa o in aggiunta al radiocomando è anche possibile avere un controllo tramite pulsanti filari collegati sulla morsettiera ingressi.

Nel caso si voglia utilizzare la logica passo-passo andrà cablato un solo ingresso (indifferente se apertura o chiusura), se invece si vuole utilizzare la logica apre-chiude andranno cablati i due ingressi.

Il pulsante di apertura va collegato ai morsetti 1 (apertura) e 3 (comune) mentre il pulsante di chiusura va collegato ai morsetti 2 (chiusura) e 3 (comune).

Dopo la prima accensione è necessario seguire la procedura di memorizzazione del primo telecomando:

- Centralina accesa, **DL3** con lampeggio STANDARD
- Premere **SW3** per almeno 4 secondi
- **DL3** con lampeggio di SETUP
- Rilasciare **SW3**

Le fasi a seguire devono iniziare entro il tempo di setup di 25 sec., oltre tale tempo la procedura si interrompe e si ritorna alla normale operatività

- Premere sul telecomando il tasto di Apertura o Chiusura
- **DL3** con lampeggio STANDARD
- Procedura completata

ABILITAZIONE/DISABILITAZIONE RALLENTAMENTI E PROGRAMMAZIONE FINECORSA

Il seguente procedimento è atto a memorizzare nella centrale i finecorsa (battute di arresto in apertura e chiusura):

- Sistema acceso, LED rosso con lampeggio standard
- Selezionare "Chiusura" per portare le ante in posizione di chiusura completa
- Premere **SW1** per almeno 4 secondi
- LED rosso con lampeggio di set up meccanico L-L-----L
 - a) Premere **SW2** abilitare o disabilitare il RALLENTAMENTO, ad ogni pressione si cambia una delle 2 possibilità:
 - » Led rosso un solo lampeggio lungo (1,5 sec.) > Rallentamento ABILITATO
 - » Led rosso un solo lampeggio corto (0,5 sec.) > Rallentamento DISABILITATO
 - b) Selezionare "Apertura" – attendere fino ad apertura completa
 - c) Selezionare "Chiusura" – attendere fino a chiusura completa
 - d) Premendo **SW1** per almeno 4 secondi si salva l'impostazione:
 - » LED rosso con lampeggio standard
 - » Procedura completata
 - e) Premendo **SW3** si annulla la procedura; l'impostazione resta quella precedente:
 - » LED rosso con lampeggio standard
 - » Procedura interrotta

RIAPPRENDIMENTO FINECORSA IN CASO DI SPOSTAMENTO DELLE BATTUTE MECCANICHE D'ARRESTO

- Sistema acceso, **DL3** con lampeggio STANDARD
- Selezionare "Chiusura" per portare le ante in posizione di chiusura completa
- Premere **SW1** per almeno 4 secondi **DL3** con lampeggio di SETUP MECCANICO
- Rilasciare **SW1**

Le fasi a seguire devono iniziare entro il tempo di SETUP di 25 sec. oltre tale tempo la procedura si interrompe e si ritorna alla normale operatività

- Dare comando di Apertura e attendere fino ad apertura completa
- Dare comando di Chiusura e attendere fino a chiusura completa
- **DL3** con lampeggio STANDARD
- Procedura completata

NB: Se necessario abilitare/disabilitare i rallentamenti di raggiungimento dei finecorsa seguire il capitolo dal suo inizio.

REGOLAZIONE COPPIA/CORRENTE MASSIMA (5 SOGLIE DI INTERVENTO)

- Sistema acceso, LED rosso con lampeggio standard
 - Premere **SW2** su scheda per almeno 4 secondi
 - Lampeggio LED con intensità pari al livello di corrente impostata.
- Sono disponibili **5 livelli di corrente**, la più bassa con luce LED più bassa
- a) Premendo **SW1** si seleziona la corrente più alta, se già al massimo riparte dalla più bassa
 - b) Premendo **SW2** per almeno 4 secondi si salva l'impostazione:
 - » LED rosso con lampeggio standard
 - » Procedura completata
 - c) Premendo **SW3** si annulla la procedura; l'impostazione resta quella precedente:
 - » LED rosso con lampeggio standard
 - » Procedura interrotta

GESTIONE TELECOMANDI

MEMORIZZAZIONE PRIMO TELECOMANDO

- Centralina accesa, **DL3** con lampeggio STANDARD
- Premere **SW3** per almeno 4 secondi
- **DL3** con lampeggio di SETUP
- Rilasciare **SW3**

Le fasi a seguire devono iniziare entro il tempo di setup di 25 sec. , oltre tale tempo la procedura si interrompe e si ritorna alla normale operatività

- Premere sul telecomando il tasto di Apertura o Chiusura
- **DL3** con lampeggio STANDARD
- Procedura completata

MEMORIZZAZIONE TELECOMANDI AGGIUNTIVI

La procedura può essere eseguita in 2 modi:

1. come per il primo telecomando, da scheda con **SW3**
> (vedi **MEMORIZZAZIONE PRIMO TELECOMANDO**)
2. da remoto con un telecomando **A** già memorizzato ed un telecomando **B** da aggiungere
(Attenzione: questa procedura non è attiva con telecomando EGO con codifica 53200):

- Con centralina accesa, **DL3** con lampeggio STANDARD
- Sul telecomando A premere contemporaneamente per almeno 10 secondi i tasti di Apertura e Chiusura

Le fasi a seguire devono iniziare entro il tempo di SETUP di 25 sec. , oltre tale tempo la procedura si interrompe e si ritorna alla normale operatività

- Sul telecomando **B** premere il tasto di Apertura o Chiusura
- **DL3** con lampeggio standard
- Procedura completata

CANCELLAZIONE SINGOLO TELECOMANDO (Se richiesta)

La procedura può essere eseguita in 2 modi:

1. come per il primo telecomando, da scheda con SW3
2. da remoto con un telecomando **A** già memorizzato ed un telecomando **B** da aggiungere
(Attenzione: questa procedura non è attiva con telecomando EGO con codifica 53200):

- Centralina accesa, **DL3** con lampeggio STANDARD
- Sul telecomando **A** premere contemporaneamente per almeno 10 secondi i tasti di Apertura e Chiusura

Le fasi a seguire devono iniziare entro il tempo di SETUP di 25 sec. oltre tale tempo la procedura si interrompe e si ritorna alla normale operatività

- Sul telecomando **B** premere il tasto di Apertura o Chiusura per almeno 10 secondi
- **DL3** con lampeggio STANDARD
- Procedura completata

CANCELLAZIONE COMPLETA TELECOMANDI

- Centralina accesa, **DL3** con lampeggio STANDARD
- Premere **SW3** per almeno 4 secondi
- **DL3** con lampeggio di SETUP COMANDI
- Rilasciare **SW3**

Le fasi a seguire devono iniziare entro il tempo di SETUP di 25 sec. oltre tale tempo la procedura si interrompe e si ritorna alla normale operatività

- Premere **SW3** per almeno 4 secondi
- **DL3** con lampeggio di CONFERMA CANCELLAZIONE
- Rilasciare **SW3**
- **DL3** con lampeggio STANDARD
- Procedura completata